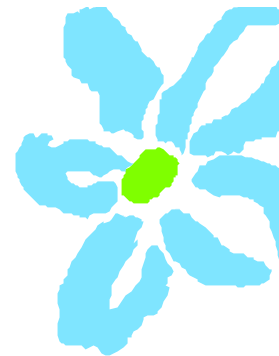


Topdanmarks regnskabsmeddelelse for 1. kvartal 2001



29. maj 2001
Med. nr. 12/2001

Til Københavns Fondsbørs

Meddelelse om 1. kvartal 2001 for Topdanmark

Topdanmarks bestyrelse har i dag godkendt den ureviderede regnskabsmeddelelse for 1. kvartal 2001. Hovedelementerne i kvartalsmeddelelsen er:

- Resultatet for 1. kvartal 2001 blev et overskud på 161 mio. kr. efter skat svarende til en egenkapitalforrentning på 16,3 pct. p.a. I samme kvartal sidste år blev resultatet 149 mio. kr.
- Resultatet før ekstraordinære poster, goodwill og skat steg fra 169 mio. kr. i 1. kvartal 2000 til 224 mio. kr. i 1. kvartal 2001 svarende til en fremgang på 32,5 pct.
- Præmieindtægten i skadeforsikring steg med 7,1 pct. Renset for tilkøb og frasalg lå præmiefremgangen på 6,0 pct.
- Præmieindtægten i livsforsikring, rensat for frasalg, steg med 38,1 pct.
- Omkostningsprocenten blev reduceret fra 21,9 til 21,8.
- Skadeforløbet (erstatningsprocent plus nettogenforsikringsprocent) steg fra 72,2 pct. til 73,6 pct. Stigningen skyldes blandt andet en enkeltstående storskade og stigende genforsikringsudgifter.
- Kvartalets resultat svarer til en combined ratio på 95,4 mod 94,1 i samme periode sidste år. Combined ratio for hele 2001 ventes fortsat at ligge i niveauet 96.
- Resultatet for 1. kvartal 2001 giver ikke anledning til at ændre resultatprognosen for 2001. Topdanmark forventer således fortsat et resultat for 2001 på 575 - 675 mio. kr. efter skat.

Eventuelle henvendelser:

Adm. direktør Michael Pram Rasmussen
Telefon 4474 3145

Direktør Poul Almlund
Telefon 4474 3453

Kommunikations- og IR-chef Steffen Heegaard
Telefon 4474 4017

Topdanmarks regnskabsmeddelelse for 1. kvartal 2001

29. maj 2001
Med. nr. 12/2001
Side 2 af 16

Topdanmark

Hovedtal og nøgletal

Mio. kr.	Hele <u>2000</u>	3 måneder <u>2000</u>	3 måneder <u>2001</u>	3 måneder <u>2001</u> EUR mio.**
Hovedtal				
Præmieindtægter:				
Skadeforsikring	5.724	1.394	1.492	200
Livsforsikring	2.091	641	395	53
	7.815	2.035	1.887	253
Forsikring:				
Skadeforsikring	866	115	56	8
Livsforsikring	70	14	32	4
Resultat af forsikring i alt	936	129	88	12
Moderselskab m.v.	49	22	116	16
Ordinært resultat før skat	985	151	204	28
Ekstraordinære poster	6	-1	0	0
Skat	14	-1	-43	-6
Periodens resultat	<u>1.005</u>	<u>149</u>	<u>161</u>	<u>22</u>
Underliggende driftsresultat	1.547	369	224	30
Ekstraordinære forhold	-484	-201	0	0
Afskrivning på goodwill	-72	-18	-20	-2
Skat	14	-1	-43	-6
Periodens resultat	<u>1.005</u>	<u>149</u>	<u>161</u>	<u>22</u>
Egenkapital	4.243	3.718	3.987	534
Nøgletal				
Forrentning af egenkapital i procent p.a.	25,4	16,3	16,3	16,3
Resultat pr. aktie*	29	4	5	0,7
Indre værdi*	126	103	127	17,0
Tilbagekøb pr. aktie *	10	0	13	1,8
Aktiekurs ultimo	160	133	208	27,9

* Korrigeret for tilbagekøbte aktier

** Omregnet til gældende EUR-kurs pr. 31. marts 2001 (kurs 746,29)

Topdanmarks regnskabsmeddelelse for 1. kvartal 2001

29. maj 2001
Med. nr. 12/2001
Side 3 af 16

1. kvartal 2001 i korte træk

Topdanmark koncernens resultat for 1. kvartal 2001 blev et overskud på 161 mio. kr. efter skat. I 1. kvartal 2000 blev resultatet et overskud på 149 mio. kr. Resultatet for 1. kvartal 2001 svarer til en egenkapitalforrentning på 16,3 pct. p.a. Goodwillafskrivninger og skat er ikke likviditetsbelastende, og resultatet før goodwill og skat på 224 mio. kr. i 1. kvartal 2001 svarer til en egenkapitalforrentning på 22,7 pct. p.a.

Resultatet for 1. kvartal 2001 afviger navnlig på to områder fra samme periode sidste år. Resultatet er i år ikke belastet af orkanudgifter på 200 mio. kr. i forbindelse med orkanen i 1999. Til gengæld lå investeringsafkastet i Topdanmark koncernen eksklusive livsforsikringskoncernen 84 mio. kr. under niveauet for 1. kvartal 2000.

Resultatudvikling

Mio. kr.	Hele 2000	3 måneder 2000	3 måneder 2001
Skadeforsikring*	412	79	119
RealDanmark	103	54	0
Danske Bank	423	0	-43
Livsforsikring	70	14	32
Moderselskab m.v.	49	22	116
Resultat før goodwill/ekstraordinære poster/skat	1.057	169	224
Afskrivning af goodwill/ ekstraordinære poster	-66	-19	-20
Skat	14	-1	-43
Periodens resultat	1.005	149	161

* Ekskl. RealDanmark/Danske Bank og goodwill

Egenkapitalen blev i 1. kvartal 2001 reduceret med 256 mio. kr. til 3.987 mio. kr. Egenkapitaludviklingen svarer til periodens resultat på 161 mio. kr. og en nedskrivning på 417 mio. kr. i forbindelse med tilbagekøbet af Topdanmark-aktier.

Skadeforsikring

Resultatet af skadeforsikringsaktiviteterne blev 56 mio. kr. i 1. kvartal 2001 inklusive goodwillafskrivninger mod 115 mio. kr. i den tilsvarende periode sidste år.

Topdanmarks regnskabsmeddelelse for 1. kvartal 2001

29. maj 2001
Med. nr. 12/2001
Side 4 af 16

Ved sammenligning af de to kvartalers resultater skal man være opmærksom på, at 1. kvartal 2000 var påvirket af orkanudgifter på 200 mio. kr., mens investeringsresultatet for 1. kvartal 2001 (inklusive RealDanmark og Danske Bank) på grund af det negative aktiemarked lå 187 mio. kr. under niveauet for 1. kvartal 2000.

Hovedtal og nøgletal - Skadeforsikring

Mio. kr.	<u>Hele 2000</u>	<u>3 måneder 2000</u>	<u>3 måneder 2001</u>
Teknisk resultat af skadeforsikring ekskl. orkanudgifter og udjævningshensættelser	625	179	146
Udjævningshensættelser	-51	39	2
<u>Orkanudgifter f.e.r</u>	<u>-490</u>	<u>-200</u>	<u>0</u>
Forsikringsteknisk resultat	84	18	148
Finansindtægter	853	115	-72
<u>Afskrivning på goodwill</u>	<u>-72</u>	<u>-18</u>	<u>-20</u>
Resultat af skadeforsikring	865	115	56
Forsikringsmæssige hensættelser f.e.r.	6.229	7.317	7.893
Skadeforsikring			
Erstatningsprocent	87,0	100,3	80,8
Afgiven forretning i procent	<u>-5,7</u>	<u>-13,7</u>	<u>-7,2</u>
	81,3	86,6	73,6
Omkostningsprocent	<u>22,1</u>	<u>21,9</u>	<u>21,8</u>
Combined ratio	<u>103,4</u>	<u>108,5</u>	<u>95,4</u>
Skadeforsikring eksklusive orkanskader			
Erstatningsprocent	76,5	77,9	80,8
Afgiven forretning i procent	<u>-3,7</u>	<u>-5,7</u>	<u>-7,2</u>
	72,8	72,2	73,6
Omkostningsprocent	<u>22,1</u>	<u>21,9</u>	<u>21,8</u>
Combined ratio	<u>94,9</u>	<u>94,1</u>	<u>95,4</u>

Topdanmarks regnskabsmeddelelse for 1. kvartal 2001

29. maj 2001
Med. nr. 12/2001
Side 5 af 16

Resultatet af skadeforsikring indeholder i forhold til sidste år Industriens Arbejdsskadeforsikring, som blev overtaget pr. 1. januar 2001. Omvendt indgår resultatet af syge-/ulykkesforsikring fra BG Pension ikke i 1. kvartal 2001, idet BG Pension blev overdraget til Danske Bank koncernen ligeledes pr. 1. januar 2001.

Bruttopræmieindtægterne for skadeforsikring steg fra 1.394 mio. kr. til 1.492 mio. kr. svarende til en stigning på 7,1 pct. Renset for tilkøb og frasalg var præmiefremgangen 6,0 pct. Præmiefremgangen skønnes at ligge over markedsniveauet og er realiseret på trods af, at Topdanmark i modsætning til en række af de øvrige markedsdeltagere kun har gennemført meget begrænsede ekstraordinære præmieforhøjelser pr. 1. januar 2001.

Bruttoerstatningsprocenten i Topdanmark koncernen steg fra 77,9 i 1. kvartal 2000 til 80,8 i 1. kvartal 2001. Årsagen til den stigende erstatningsprocent var en brandskade til 143 mio. kr. Korrigeret for denne skadebegivenhed var erstatningsprocenten 71,2.

En stor del af erstatningsudgiften vedrørende ovennævnte brandskade var imidlertid dækket af genforsikringsprogrammet. Resultatet af nettogenforsikringsforløbet udgjorde derfor en indtægt på 7,2 pct. af bruttopræmieindtægten mod en tilsvarende indtægt på 5,7 pct. i samme periode sidste år. Nettogenforsikringsprocenten er endvidere påvirket af øgede udgifter til genforsikringsdækning vedrørende storm.

Lægges erstatningsprocenten og nettogenforsikringsprocenten sammen, fås et udtryk for det samlede skadeforløb. Topdanmarks samlede skadeudgifter udgjorde således 73,6 pct. af bruttopræmieindtægten i 1. kvartal 2001 mod 72,2 pct. i 1. kvartal 2000.

Omkostningsprocenten blev reduceret fra 21,9 til 21,8. Udviklingen i omkostningsprocenten har været positivt påvirket af købet af Industriens Arbejdsskadeforsikring og negativt påvirket af frasalget af BG Pension. Omkostningsprocenten er endvidere negativt påvirket af øgede investeringer til eBusiness og branding.

Udgifterne til 1. kvartals skader, genforsikring samt salg og administration i procent af bruttopræmieindtægterne (combined ratio) steg herefter fra 94,1 til 95,4. Det er fortsat forventningen, at combined ratio for hele 2001 vil ligge i niveauet 96.

Det forsikringstekniske resultat eksklusive orkanudgifter og udjævningshensættelser faldt fra 179 mio. kr. til 146 mio. kr. Baggrunden for denne tilbagegang på 33 mio. kr. var lavere forsikringsteknisk rente (19 mio. kr.) og højere combined ratio (18 mio. kr.). Omvendt betød fremgangen i præmieindtægten en fremgang på 4 mio. kr.

Topdanmarks regnskabsmeddelelse for 1. kvartal 2001

29. maj 2001
Med. nr. 12/2001
Side 6 af 16

Livsforsikring

Resultatet af livsforsikringsaktiviteterne blev 32 mio. kr. i 1. kvartal 2001 mod 14 mio. kr. i 1. kvartal 2000.

Resultatfremgangen skyldes, at kontorenten for firmakunder / privatkunder i 2001 er fastsat til 8,5 pct. / 8,3 pct. efter pensionsafkastbeskatning mod 4,5 pct. i 2000. I henhold til Topdanmarks overskudspolitik svarer egenkapitalforrentningen i Topdanmark Livsforsikring således til kontorenten med et tillæg på 3 procentpoint.

Investeringsafkastet lå i 1. kvartal 2001 på 0,8 pct. p.a., hvilket er tilfredsstillende set i lyset af kvartalets negative aktiemarkeder.

Som følge af at kontorenten i 1. kvartal 2001 lå over investeringsafkastet, og opgørelsesrenten til beregning af hensættelser er reduceret fra 4,25 pct. til 4,0 pct., blev der i 1. kvartal 2001 brugt 304 mio. kr. af bonusudjævningshensættelserne. I 1. kvartal 2000 blev der hensat 53 mio. kr. til bonusudjævning.

Bruttopræmierne faldt fra 641 mio. kr. i 1. kvartal 2000 til 395 mio. kr. i 1. kvartal 2001. Tilbagegangen hænger sammen med, at BG Bank i forbindelse med fusionen med Danske Bank benyttede retten til at tilbagekøbe BG Pension.

Bruttopræmierne i den fortsættende del af Topdanmark Livsforsikring koncernen steg fra 286 mio. kr. til 395 mio. kr. svarende til en fremgang på 38,1 pct. Fremgangen er sammensat af en stigning på 21,6 pct. på løbende præmier og 244,6 pct. på engangsindskud. På løbende præmier fordeler præmiefremgangen sig med 23,8 pct. på firmadelen og med 16,6 pct. og 22,4 pct. på henholdsvis den individuelle del og gruppelev.

Moderselskabet

Resultatet i moderselskabet m.v. steg fra 22 mio. kr. i 1. kvartal 2000 til 116 mio. kr. i 1. kvartal 2001. Denne stigning skyldes fortrinsvis aktiekursgevinster på beholdningen af aktier i Sydbank og på egenbeholdningen af Topdanmark-aktier.

Investering

Resultatet for 1. kvartal 2001 af investeringsvirksomhed i Topdanmark koncernen eksklusive Topdanmark Livsforsikring udgjorde 147 mio. kr. inklusive indtægter fra tilknyttede og associerede virksomheder, men før overførsel til forsikringsteknisk resultat. Efter overførsel til forsikringsteknisk resultat udgjorde investeringsresultatet 46 mio. kr. I 1. kvartal 2000 udgjorde de tilsvarende resultater henholdsvis 230 mio. kr. og 126 mio. kr.

Topdanmarks regnskabsmeddelelse for 1. kvartal 2001

29. maj 2001
Med. nr. 12/2001
Side 7 af 16

Resultatet er positivt påvirket af et heldigt porteføljevalg på såvel det danske som det udenlandske aktiemarked, mens aktieposten i Danske Bank påvirkede resultatet negativt med 43 mio. kr. i 1. kvartal 2001.

Pr. 31. marts 2001 besad koncernen eksklusiv Topdanmark Livsforsikring rentebærende investeringsaktiver til en samlet værdi af 7.045 mio. kr. De rentebærende investeringsaktiver består hovedsagelig af konverterbare realkreditobligationer, pengemarkedsindskud og variabelt forrentede, udenlandske værdipapirer. Rentefølsomheden i Topdanmark koncernen eksklusiv Topdanmark Livsforsikring er pr. 25. maj opgjort til 66 mio. kr. og valutarisikoen til 2 mio. kr. pr. dag efter skat.

De samlede aktieinvesteringer bestod ved udgangen af 1. kvartal 2001 i al væsentlighed af investeringerne i Danske Bank 1.596 mio. kr. og Topdanmark Livsforsikring 1.155 mio. kr. Aktieinvesteringerne herudover udgjorde 1.006 mio. kr.

Den 25. maj udgjorde aktieeksponeringen efter skat 744 mio. kr., når der ses bort fra positionerne i Danske Bank og Topdanmark Livsforsikring, og virkningen af finansielle instrumenter indregnes. Størstedelen af eksponeringen skyldes positioner i danske, børsnoterede aktier.

Skat

Der er i 1. kvartal 2001 udgiftsført skat på 43 mio. kr. mod 1 mio. kr. i 1. kvartal 2000. Udgiftsførslen af skat i 1. kvartal 2001 er påvirket af skat på 10 mio. kr. i forbindelse med udlodning af udbytte fra aktieposten i Danske Bank. Skatteudgiften er ikke likviditetsbelastende, men blot en regulering af skatteaktivet.

Topdanmarks aktiekapital

I årsregnskabsmeddelelsen for 2000 (fondsbørsmeddelelse nr. 06/2001) blev det oplyst, at det i 2001 er hensigten at tilbagekøbe op til 10 pct. af Topdanmarks aktiekapital fra Danske Bank. Herudover er det hensigten at gennemføre et ordinært tilbagekøbsprogram i aktiemarkedet på 200 - 350 mio. kr.

På nuværende tidspunkt har Topdanmark med henblik på såvel tilbagekøbsprogrammet som afdækning af aktieoptionsprogrammet tilbagekøbt 1.600.000 Topdanmark-aktier fra Danske Bank svarende til cirka 5 pct. af Topdanmarks aktiekapital. Hertil kommer, at Topdanmark har tilbagekøbt Topdanmark-aktier for 105 mio. kr. som led i det ordinære tilbagekøbsprogram. Det samlede beløb til nedskrivning af aktiekapitalen udgør på nuværende tidspunkt således cirka 370 mio. kr.

Topdanmarks regnskabsmeddelelse for 1. kvartal 2001

29. maj 2001
Med. nr. 12/2001
Side 8 af 16

Udvikling i aktiekapital

Antal aktier 31.12.2000		34.900.585
Nedskrivning 5.12.2000	-1.039.066	
Antal aktier efter proklamafristens udløb 9.3.2001		33.861.519
Nedskrivning 30.1.2001	-2.314.790	
Antal aktier efter proklamafristens udløb 3.5.2001		31.546.729
Nedskrivning 1.5.2001	-183.400	
Antal aktier efter proklamafristens udløb 5.8.2001		31.363.329

Forventninger til fremtiden

Udviklingen i 1. kvartal 2001 har ikke givet anledning til at ændre resultatprognosen for 2001 i forhold til udmeldingen i regnskabsmeddelelsen for 2000.

Vedrørende aktieposten i Danske Bank kan det oplyses, at aktiekursen på Danske Bank ved udgangen af 1. kvartal 2001 var 133,8. Hver kursændring på et point på beholdningen af aktier i Danske Bank medfører en ændring i Topdanmarks resultat på cirka 12 mio. kr.

Under forudsætning af uændrede valutakurser, et stabilt renteniveau og et aktieafkast på 8,5 pct. om året i forhold til kursniveauet pr. 29. maj 2001 forventes fortsat et resultat efter skat på 575 - 675 mio. kr.

Anvendt regnskabspraksis

I henhold til Finanstilsynets retningslinjer værdiansættes grunde og bygninger i livsforsikring fra og med 2001 til markedsværdi. Tidligere blev grunde og bygninger i livsforsikring værdiansat til anskaffelsessum med tillæg af forbedringer og reguleret for varige op- og nedskrivninger til en forsigtigt skønnet værdi.

Ændringen har ikke haft indvirkning på aktiver og passiver, den økonomiske stilling samt resultatet hverken for indeværende regnskabsperiode eller sammenligningsperioderne.

Bilag

8 sider regnskab

Finanskalender

- Halvårsmeddelelse for 2001: 21. august 2001
- Regnskabsmeddelelse for januar - september 2001: 27. november 2001

Topdanmarks regnskabsmeddelelse for 1. kvartal 2001

29. maj 2001
Med. nr. 12/2001
Side 9 af 16

Topdanmark koncernen - Resultatopgørelse

Mio. kr.	<u>Hele</u> <u>2000</u>	<u>3 måneder</u> <u>2000</u>	<u>3 måneder</u> <u>2001</u>
SKADEFORSIKRING			
Præmieindtægter			
Bruttopræmier	5.807	2.409	2.714
Afgivne genforsikringspræmier	-462	-176	-234
Ændring i bruttopræmiehensættelser	-74	-1.018	-1.220
<u>Ændring i genforsikringsandel af præmiehensættelser</u>	<u>6</u>	<u>74</u>	<u>100</u>
Præmieindtægter f.e.r.	5.277	1.289	1.360
Forsikringsteknisk rente f.e.r.	333	97	78
Erstatningsudgifter			
Udbetalte bruttoerstatninger	-6.058	-1.606	-1.393
Modtaget genforsikringsdækning	1.548	598	168
Ændring i bruttoerstatningshensættelser	1.079	209	181
<u>Ændring i genforsikringsandel af erstatningshensættelser</u>	<u>-823</u>	<u>-318</u>	<u>58</u>
Erstatningsudgifter f.e.r.	-4.254	-1.117	-986
Ændring i andre forsikringsmæssige hensættelser f.e.r.	-1	-1	6
Bonus og præmierabatter	-9	3	-2
Forsikringsmæssige driftsomkostninger			
Erhvervelsesomkostninger	-492	-117	-122
Administrationsomkostninger	-775	-188	-203
<u>Provisioner og gevinstandele fra genforsikringsselskaber</u>	<u>56</u>	<u>13</u>	<u>15</u>
Forsikringsmæssige driftsomkostninger f.e.r., i alt	-1.211	-292	-310
<u>Ændring i udjævningshensættelser</u>	<u>-51</u>	<u>39</u>	<u>2</u>
Teknisk resultat af skadeforsikring	84	18	148

Topdanmarks regnskabsmeddelelse for 1. kvartal 2001

29. maj 2001
Med. nr. 12/2001
Side 10 af 16

Topdanmark koncernen - Resultatopgørelse

Mio. kr.	Hele <u>2000</u>	3 måneder <u>2000</u>	3 måneder <u>2001</u>
LIVSFORSIKRING			
Præmier			
Bruttopræmier	2.091	641	395
<u>Afgivne genforsikringspræmier</u>	<u>-2</u>	<u>-10</u>	<u>-1</u>
Præmier f.e.r.	2.089	631	394
Overført investeringsafkast f.e.r.	1.288	549	95
Forsikringsydelser			
Udbetalte ydelser	-1.147	-279	-200
Modtaget genforsikringsdækning	14	4	4
<u>Ændring i erstatningshensættelser</u>	<u>-12</u>	<u>-5</u>	<u>3</u>
Forsikringsydelser f.e.r.	-1.145	-280	-193
Ændring i livsforsikringshensættelser			
Ændring i bruttolivsforsikringshensættelser	-1.264	-806	-529
<u>Ændring i genforsikringsandel</u>	<u>-8</u>	<u>5</u>	<u>-2</u>
Ændring i livsforsikringshensættelser f.e.r.	-1.272	-801	-531
Bonus			
Ændring i bonusudjævningshensættelser	-619	-53	304
Forsikringsmæssige driftsomkostninger			
Erhvervelsesomkostninger	-83	-20	-7
<u>Administrationsomkostninger</u>	<u>-93</u>	<u>-23</u>	<u>-19</u>
<u>Forsikringsmæssige driftsomkostninger f.e.r., i alt</u>	<u>-176</u>	<u>-43</u>	<u>-26</u>
Teknisk resultat af livsforsikring	165	3	43

Topdanmarks regnskabsmeddelelse for 1. kvartal 2001

29. maj 2001
Med. nr. 12/2001
Side 11 af 16

Topdanmark koncernen - Resultatopgørelse

Mio. kr.	<u>Hele</u> <u>2000</u>	<u>3 måneder</u> <u>2000</u>	<u>3 måneder</u> <u>2001</u>
Teknisk resultat af skadeforsikring	84	18	148
Teknisk resultat af livsforsikring	165	3	43
IKKE-FORSIKRINGSTEKNISK VIRKSOMHED			
Indtægter af investeringsaktiver			
Indtægter fra tilknyttede virksomheder	1	-1	6
Indtægter fra associerede virksomheder	105	54	0
Indtægter af grunde og bygninger	166	39	36
Renter og udbytter m.v.	1.133	252	315
<u>Realiserede gevinster på investeringsaktiver</u>	<u>802</u>	<u>15</u>	<u>166</u>
Indtægter af investeringsaktiver, i alt	2.207	359	523
Urealiserede gevinster på investeringsaktiver	737	546	0
Udgifter i tilknytning til investeringsaktiver			
Administrationsomkostninger	-34	-6	-7
<u>Renteudgifter</u>	<u>-87</u>	<u>-19</u>	<u>-15</u>
Udgifter i tilknytning til investeringsaktiver, i alt	-121	-25	-22
Urealiserede tab på investeringsaktiver	0	0	-239
Valutakursregulering	-88	-33	-10
<u>Pensionsafkastskat</u>	<u>-51</u>	<u>-13</u>	<u>0</u>
Investeringsafkast, i alt	2.684	834	252
Forsikringsteknisk rente overført til skadeforsikringsvirksomhed	-387	-105	-101
Investeringsafkast overført til livsforsikringsvirksomhed	-1.289	-549	-95
Andre ordinære indtægter	2	1	1
Andre ordinære udgifter	-3	0	0
<u>Omkostninger i moderselskabet</u>	<u>-17</u>	<u>-4</u>	<u>-4</u>
Ordinært resultat før afskrivning på goodwill og skat	1.239	198	244
<u>Afskrivning på goodwill</u>	<u>-72</u>	<u>-18</u>	<u>-20</u>
Ordinært resultat før skat	1.167	180	224
Ekstraordinære indtægter	7	0	47
<u>Ekstraordinære udgifter</u>	<u>-1</u>	<u>-1</u>	<u>0</u>
Resultat før skat	1.173	179	271
<u>Skat</u>	<u>-168</u>	<u>-30</u>	<u>-110</u>
Periodens resultat	<u>1.005</u>	<u>149</u>	<u>161</u>

Topdanmarks regnskabsmeddelelse for 1. kvartal 2001

29. maj 2001
Med. nr. 12/2001
Side 12 af 16

Topdanmark koncernen - Balance - Aktiver	31. dec.	31. marts	31. marts
Mio. kr.	<u>2000</u>	<u>2000</u>	<u>2001</u>
Immaterielle aktiver	648	705	697
Investeringsaktiver			
Grunde og bygninger	2.458	2.263	1.948
Investeringer i tilknyttede og associerede virksomheder			
Kapitalandele i tilknyttede virksomheder	18	16	24
Kapitalandele i associerede virksomheder	260	1.260	260
<u>Udlån til associerede virksomheder</u>	<u>0</u>	<u>175</u>	<u>0</u>
Investeringer i tilknyttede og associerede virksomheder, i alt	278	1.451	284
Andre finansielle investeringsaktiver			
Kapitalandele	6.183	4.571	4.805
Investeringsforeningsandele	85	119	237
Obligationer til markedsværdi	5.752	5.725	7.029
Obligationer med matematisk kursregulering	10.346	8.659	6.101
Pantesikrede udlån til markedsværdi	132	116	128
Pantesikrede udlån med matematisk kursregulering	288	261	295
Andre udlån	101	101	101
Indlån i kreditinstitutter	326	1.155	1.975
<u>Finansielle instrumenter</u>	<u>145</u>	<u>675</u>	<u>61</u>
Andre finansielle investeringsaktiver, i alt	23.358	21.382	20.732
<u>Genforsikringsdepoter</u>	<u>17</u>	<u>6</u>	<u>17</u>
Investeringsaktiver, i alt	26.111	25.102	22.981
Tilgodehavender			
Tilgodehavender hos forsikringstagere	278	348	368
Tilgodehavender hos forsikringselskaber	389	494	264
Tilgodehavender hos tilknyttede virksomheder	284	272	237
Tilgodehavender hos associerede virksomheder	0	35	0
<u>Andre tilgodehavender</u>	<u>72</u>	<u>105</u>	<u>122</u>
Tilgodehavender, i alt	1.023	1.254	991
Andre aktiver			
Inventar, edb-anlæg, biler m.v.	118	75	126
Kassebeholdning og anfordringstilgodehavender	307	255	209
Egne aktier	259	171	18
Skatteaktiv	534	529	460
<u>Øvrige</u>	<u>32</u>	<u>26</u>	<u>36</u>
Andre aktiver, i alt	1.250	1.056	849
Periodeafgrænsningsposter			
Tilgodehavende renter samt optjent leje	243	223	200
<u>Andre periodeafgrænsningsposter</u>	<u>70</u>	<u>83</u>	<u>72</u>
<u>Periodeafgrænsningsposter, i alt</u>	<u>313</u>	<u>306</u>	<u>272</u>
Aktiver, i alt	<u>29.345</u>	<u>28.423</u>	<u>25.790</u>

Topdanmarks regnskabsmeddelelse for 1. kvartal 2001

29. maj 2001
Med. nr. 12/2001
Side 13 af 16

Topdanmark koncernen - Balance - Passiver	31. dec.	31. marts	31. marts
Mio. kr.	<u>2000</u>	<u>2000</u>	<u>2001</u>
Egenkapital			
Aktiekapital	349	362	339
Overkurs ved emission	530	710	381
Reserver			
Reserve for egne aktier	259	171	18
<u>Reserve for nettoopskrivning efter indre værdis metode</u>	<u>162</u>	<u>73</u>	<u>304</u>
Reserver, i alt	421	244	322
<u>Overført overskud</u>	<u>2.943</u>	<u>2.402</u>	<u>2.945</u>
Egenkapital, i alt	4.243	3.718	3.987
Efterstillede kapitalindskud	100	100	50
Forsikringsmæssige hensættelser			
Præmiehensættelser			
Bruttohensættelser	1.738	2.681	2.945
<u>Genforsikringsandel</u>	<u>-90</u>	<u>-157</u>	<u>-190</u>
Præmiehensættelser f.e.r.	1.648	2.524	2.755
Livsforsikringshensættelser			
Bruttohensættelser	14.770	14.220	10.827
<u>Genforsikringsandel</u>	<u>-187</u>	<u>-199</u>	<u>-184</u>
Livsforsikringshensættelser f.e.r.	14.583	14.021	10.643
Erstatningshensættelser			
Bruttohensættelser	4.921	5.739	5.586
<u>Genforsikringsandel</u>	<u>-587</u>	<u>-1.091</u>	<u>-611</u>
Erstatningshensættelser f.e.r.	4.334	4.648	4.975
Hensættelser til bonus og præmierabatter	18	5	11
Udjævningshensættelser	141	51	140
Bonusudjævningshensættelser	1.741	1.173	1.054
<u>Andre forsikringsmæssige hensættelser</u>	<u>117</u>	<u>113</u>	<u>19</u>
Forsikringsmæssige hensættelser f.e.r., i alt	22.582	22.535	19.597
Hensættelser til andre risici og omkostninger			
Udskudt pensionsafkastskat	2	1	0
Hensættelser til pensioner og lignende forpligtelser	6	7	6
Hensættelse til skat	3	10	32
<u>Andre hensættelser</u>	<u>104</u>	<u>134</u>	<u>24</u>
Hensættelser til andre risici og omkostninger, i alt	115	152	62
Genforsikringsdepoter	164	173	157
Gæld			
Gæld i forbindelse med direkte forsikring	62	62	48
Gæld i forbindelse med genforsikring	15	58	61
Gæld til kreditinstitutter	1.516	917	1.193
Gæld til tilknyttede virksomheder	4	0	4
Gæld til associerede virksomheder	1	0	0
Selskabsskat	13	59	44
<u>Anden gæld</u>	<u>519</u>	<u>641</u>	<u>584</u>
Gæld, i alt	2.130	1.737	1.934
<u>Periodeafgrænsningsposter</u>	<u>11</u>	<u>8</u>	<u>3</u>
Passiver, i alt	<u>29.345</u>	<u>28.423</u>	<u>25.790</u>

Kommunikationsafdelingen
Borupvang 4
2750 Ballerup

Telefon 44 68 33 11
Fax 44 68 19 06
E-mail investor@topdanmark.dk
Web www.topdanmark.dk

Topdanmark A/S
CVR-nr.78040017

Topdanmarks regnskabsmeddelelse for 1. kvartal 2001

29. maj 2001
Med. nr. 12/2001
Side 14 af 16

Topdanmark A/S - Resultatopgørelse

Mio. kr.	<u>Hele</u> <u>2000</u>	<u>3 måneder</u> <u>2000</u>	<u>3 måneder</u> <u>2001</u>
Indtægter af investeringsaktiver			
Indtægter fra tilknyttede virksomheder	962	152	101
Renter og udbytter m.v.	59	16	9
<u>Realiserede gevinster på investeringsaktiver</u>	<u>19</u>	<u>2</u>	<u>1</u>
Indtægter af investeringsaktiver, i alt	1.040	170	111
Urealiserede gevinster på investeringsaktiver	24	0	109
Udgifter i tilknytning til investeringsaktiver			
Administrationsomkostninger	-3	0	-1
<u>Renteudgifter</u>	<u>-44</u>	<u>-5</u>	<u>-13</u>
Udgifter i tilknytning til investeringsaktiver, i alt	-47	-5	-14
Urealiserede tab på investeringsaktiver	0	-3	0
<u>Valutakursregulering</u>	<u>-15</u>	<u>-7</u>	<u>2</u>
Investeringsafkast, i alt	1.002	155	208
<u>Omkostninger i moderselskabet</u>	<u>-17</u>	<u>-4</u>	<u>-4</u>
Ordinært resultat før skat	985	151	204
Ekstraordinære indtægter	7	0	0
<u>Ekstraordinære udgifter</u>	<u>-1</u>	<u>-1</u>	<u>0</u>
Resultat før skat	991	150	204
<u>Skat</u>	<u>14</u>	<u>-1</u>	<u>-43</u>
Periodens resultat	<u>1.005</u>	<u>149</u>	<u>161</u>

Topdanmarks regnskabsmeddelelse for 1. kvartal 2001

29. maj 2001
Med. nr. 12/2001
Side 15 af 16

Topdanmark A/S - Balance - Aktiver	31. dec.	31. marts	31. marts
Mio. kr.	<u>2000</u>	<u>2000</u>	<u>2001</u>
Investeringsaktiver			
Kapitalandele i tilknyttede virksomheder	3.035	2.920	3.179
<u>Udlån til associerede virksomheder</u>	<u>0</u>	<u>175</u>	<u>0</u>
Investeringer i tilknyttede og associerede virksomheder, i alt	3.035	3.095	3.179
<u>Andre finansielle investeringsaktiver, i alt</u>	<u>216</u>	<u>385</u>	<u>602</u>
Investeringsaktiver, i alt	3.251	3.480	3.781
Tilgodehavender			
Tilgodehavender hos tilknyttede virksomheder	1.189	357	988
<u>Andre tilgodehavender</u>	<u>0</u>	<u>1</u>	<u>1</u>
Tilgodehavender, i alt	1.189	358	989
Andre aktiver			
Kassebeholdning og anfordringstilgodehavender	15	12	8
Egne aktier	245	171	0
Skatteaktiv	490	470	403
<u>Øvrige</u>	<u>2</u>	<u>1</u>	<u>2</u>
Andre aktiver, i alt	752	654	413
Periodeafgrænsningsposter			
<u>Tilgodehavende renter samt optjent leje</u>	<u>1</u>	<u>15</u>	<u>13</u>
Aktiver, i alt	<u><u>5.193</u></u>	<u><u>4.507</u></u>	<u><u>5.196</u></u>

Topdanmarks regnskabsmeddelelse for 1. kvartal 2001

29. maj 2001
Med. nr. 12/2001
Side 16 af 16

Topdanmark A/S - Balance - Passiver

Mio. kr.	31. dec. <u>2000</u>	31. marts <u>2000</u>	31. marts <u>2001</u>
Egenkapital			
Aktiekapital	349	362	339
Overkurs ved emission	530	710	381
Reserver			
Reserve for egne aktier	259	171	18
<u>Reserve for nettoopskrivning efter indre værdis metode</u>	<u>162</u>	<u>73</u>	<u>304</u>
Reserver, i alt	421	244	322
<u>Overført overskud</u>	<u>2.943</u>	<u>2.402</u>	<u>2.945</u>
Egenkapital, i alt	4.243	3.718	3.987
Hensættelser til andre risici og omkostninger			
<u>Hensættelser til pensioner og lignende forpligtelser</u>	<u>3</u>	<u>3</u>	<u>3</u>
Gæld			
Gæld til kreditinstitutter	869	724	1.131
Gæld til tilknyttede virksomheder	68	40	65
Finansielle instrumenter	0	14	0
<u>Anden gæld</u>	<u>10</u>	<u>8</u>	<u>10</u>
<u>Gæld, i alt</u>	<u>947</u>	<u>786</u>	<u>1.206</u>
Passiver, i alt	<u>5.193</u>	<u>4.507</u>	<u>5.196</u>