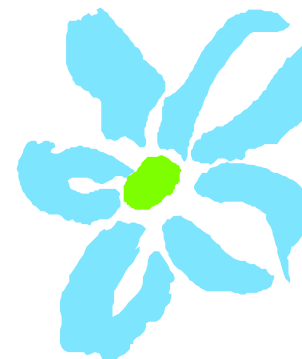


## Topdanmarks halvårsmeddelelse for 2001



21. august 2001  
Med. nr. 16/2001

Til Københavns Fondsbørs

### Halvårsmeddelelse 2001 for Topdanmark

---

Topdanmarks bestyrelse har i dag godkendt det ureviderede halvårsregnskab for 2001. Hovedelementerne i meddelelsen er:

- Resultatet for 1. halvår 2001 blev et overskud på 575 mio. kr. efter skat og efter overførsel på 50 mio. kr. til udjævningshensættelser. I samme periode sidste år blev resultatet 312 mio. kr. efter skat og brug af udjævningshensættelser på 39 mio. kr.
- Resultatet for 1. halvår 2001 svarer til en egenkapitalforrentning på 29,7 pct. p.a.
- Resultatet før goodwill, ekstraordinære poster og skat steg fra 327 mio. kr. til 636 mio. kr.
- Resultatet for 1. halvår 2001 er præget af et afkast på Topdanmarks aktiepost i Danske Bank på 177 mio. kr. ud over, hvad der budgetteknisk var forudsat. I den forløbne del af 3. kvartal frem til g.d. er værdien af aktieposten som følge af kursfald reduceret med 233 mio. kr.
- Præmieindtægten inden for skadeforsikring og livsforsikring steg med henholdsvis 5,5 pct. og 33,6 pct.
- Skadeforløbet (erstatningsprocent plus nettogenforsikringsprocent) steg fra 70,6 pct. (ekskl. orkanskader) til 74,0 pct. Stigningen skyldes en enkeltstående brandskade samt en styrkelse af reserverne på arbejdsskadeforsikring.
- Sammenholdt med samme periode sidste år blev omkostningsprocenten i skadeforsikring reduceret fra 22,0 til 21,7, mens combined ratio steg fra 92,6 (ekskl. orkanskader) til 95,7.
- Forventningerne til forsikringsdriften i 2. halvår 2001 er fortsat positive. Trods overførsel af 50 mio. kr. til udjævningshensættelser og kursfald på 233 mio. kr. på aktieposten i Danske Bank siden 30. juni 2001 forventes fortsat et resultat for 2001 på 575 - 675 mio. kr. efter skat.

#### Eventuelle henvendelser:

**Adm. direktør Michael Pram Rasmussen**  
Telefon 4474 3145

**Direktør Poul Almlund**  
Telefon 4474 3453

**Kommunikations- og IR-chef Steffen Heegaard**  
Telefon 4474 4017

Kommunikationsafdelingen  
Borupvang 4  
2750 Ballerup

Telefon  
Fax  
E-mail  
Web

44 68 33 11  
44 68 19 06  
investor@topdanmark.dk  
www.topdanmark.dk

Topdanmark A/S  
CVR-nr.78040017

## Topdanmarks halvårsmeddelelse for 2001

21. august 2001  
Med. nr. 16/2001  
Side 2 af 18

### Topdanmark koncernen

#### Hovedtal og nøgletal

Mio. kr.	<u>Hele 2000</u>	<u>1. halvår 2000</u>	<u>1. halvår 2001</u>	<u>1. halvår 2001</u> EUR mio.**
<b>Hovedtal</b>				
<b>Præmieindtægter:</b>				
Skadeforsikring	5.724	2.836	2.991	402
Livsforsikring	2.091	1.053	652	87
	<u>7.815</u>	<u>3.889</u>	<u>3.643</u>	<u>489</u>
<b>Forsikring:</b>				
Skadeforsikring	866	264	336	45
Livsforsikring	70	35	64	9
Resultat af forsikring i alt	<u>936</u>	<u>299</u>	<u>400</u>	<u>54</u>
<b>Moderselskab m.v.</b>	<u>49</u>	<u>-8</u>	<u>197</u>	<u>26</u>
Ordinært resultat før skat	985	291	597	80
Ekstraordinære poster	6	-1	0	0
Skat	14	22	-22	-3
<b>Periodens resultat</b>	<u><u>1.005</u></u>	<u><u>312</u></u>	<u><u>575</u></u>	<u><u>77</u></u>
Underliggende driftsresultat	1.547	727	636	85
Ekstraordinære forhold	-484	-401	0	0
Afskrivning på goodwill	-72	-36	-39	-5
Skat	14	22	-22	-3
<b>Periodens resultat</b>	<u><u>1.005</u></u>	<u><u>312</u></u>	<u><u>575</u></u>	<u><u>77</u></u>
<b>Egenkapital</b>	4.243	3.851	3.898	524
<b>Nøgletal</b>				
<b>Forrentning af egenkapital i procent p.a.</b>	25,4	16,8	29,7	29,7
<b>Resultat pr. aktie*</b>	29	9	19	2,5
<b>Indre værdi*</b>	126	108	133	17,9
<b>Tilbagekøb pr. aktie *</b>	10	0	31	4,2
<b>Aktiekurs ultimo</b>	160	130	235	31,6

\* Korrigeret for tilbagekøbte aktier

\*\* Omregnet til gældende EUR-kurs pr. 30. juni 2001 (kurs 744,42)

## Topdanmarks halvårsmeddelelse for 2001

21. august 2001  
Med. nr. 16/2001  
Side 3 af 18

### Kommentarer til halvårsregnskabet

Topdanmark koncernens resultat for 1. halvår 2001 blev et overskud på 575 mio. kr. efter overførsel af 50 mio. kr. til udjævningshensættelser. I 1. halvår 2000 blev resultatet 312 mio. kr. efter forbrug af udjævningshensættelser på 39 mio. kr.

Med opbygningen af udjævningshensættelser på 50 mio. kr. i 1. halvår 2001 er udjævningshensættelserne i det sidste år samlet øget med 141 mio. kr. Styrkelsen af udjævningshensættelserne skyldes, at Topdanmark i genforsikringsprogrammet vedrørende storm pr. 1. august 2001 har taget et større selvbehold, jf. afsnittet "Topdanmarks genforsikringsprogram" side 9.

Resultat før afskrivning af goodwill/ekstraordinære poster og skat steg fra 327 mio. kr. i 1. halvår 2000 til 636 mio. kr. i 1. halvår 2001. Afskrivning af goodwill samt skat er ikke likviditetsbelastende, og resultatet på 636 mio. kr. svarer til en egenkapitalforrentning på 32,9 pct. p.a.

### Resultatudvikling

Mio. kr.	Hele 2000	1. halvår 2000	1. halvår 2001
Skadeforsikring*	412	221	126
RealDanmark	103	79	0
Danske Bank	423	0	249
Livsforsikring	70	35	64
Moderselskab m.v.	49	-8	197
Resultat før goodwill/ ekstraordinære poster/skat	1.057	327	636
Afskrivning af goodwill/ ekstraordinære poster	-66	-37	-39
Skat	14	22	-22
<b>Periodens resultat</b>	<b>1.005</b>	<b>312</b>	<b>575</b>

\* Ekskl. RealDanmark/Danske Bank og goodwill

Egenkapitalen blev i 1. halvår 2001 reduceret med 345 mio. kr. til 3.898 mio. kr. Egenkapitaludviklingen svarer til periodens resultat på 575 mio. kr. og en nedskrivning på 920 mio. kr. i forbindelse med tilbagekøbet af Topdanmark-aktier.

## Topdanmarks halvårsmeddelelse for 2001

21. august 2001  
Med. nr. 16/2001  
Side 4 af 18

Topdanmark ønsker at optimere aktionærernes afkast/risikoforhold gennem en løbende tilpasning af egenkapitalen. I henhold hertil udbetales egenkapital ud over det niveau, der anses for tilstrækkeligt til at understøtte den underliggende forretningsmæssige drift, til aktionærerne.

Ved udgangen af 1. halvår 2001 udgjorde egenkapitalen reduceret for goodwill og skatteaktiv 2.744 mio. kr. Med Topdanmarks aktuelle risikoprofil svarer dette til det ønskede niveau.

### Skadeforsikring

Resultatet af skadeforsikringsaktiviteterne blev 336 mio. kr. i 1. halvår 2001 (inklusive afkastet på aktieposten i Danske Bank og goodwillafskrivninger) mod 264 mio. kr. i samme periode sidste år.

Ved en sammenligning af de to halvårs resultater skal man være opmærksom på, at 1. halvår 2000 var påvirket af orkanudgifter på 400 mio. kr., mens resultatet i 1. halvår 2001 i forhold til 1. halvår 2000 var påvirket af opbygning af udjævningshensættelser (89 mio. kr.), lavere forsikringsteknisk rente (77 mio. kr.), lavere øvrige finansindtægter (79 mio. kr.) og en højere combined ratio (88 mio. kr.), i alt 333 mio. kr.

Resultatet af skadeforsikring indeholder i forhold til sidste år Industriens Arbejdsskadeforsikring, som blev overtaget pr. 1. januar 2001. Omvendt indgår resultatet af syge-/ulykkesforsikring fra BG Pension ikke i 1. halvår 2001, idet BG Pension blev overtaget af Danske Bank koncernen ligeledes pr. 1. januar 2001.

Bruttopræmierne for skadeforsikring steg fra 2.836 mio. kr. til 2.991 mio. kr. svarende til en stigning på 5,5 pct. Præmiefremgangen på skade skal ses i lyset af en restriktiv acceptpolitik, samt at Topdanmark i modsætning til en række af de øvrige markedsdeltagere kun har gennemført meget begrænsede præmieforhøjelser pr. 1. januar 2001. Endvidere er en større andel af salgsressourcerne blevet rettet mod salg af livsforsikringer.

Bruttoerstatningsprocenten i Topdanmark koncernen faldt fra 76,4 (eksklusive orkantab) i 1. halvår 2000 til 75,6 i 1. halvår 2001. Erstatningsprocenten var i 1. halvår 2001 påvirket af en enkeltstående brandskade og en styrkelse af reserverne på arbejdsskadeforsikring svarende til en negativ påvirkning af erstatningsprocenten på henholdsvis 4,9 og 1,3 procentpoint. Styrkelsen af erstatningsreserven på arbejdsskadeforsikring skyldes blandt andet stigende erhvervsevnetabserstatninger og genoptagelser af ældre sager som følge af en højesteretsdom.

## Topdanmarks halvårsmeddelelse for 2001

21. august 2001  
Med. nr. 16/2001  
Side 5 af 18

### Hovedtal og nøgletal - Skadeforsikring

Mio. kr.	<u>Hele 2000</u>	<u>1. halvår 2000</u>	<u>1. halvår 2001</u>
Teknisk resultat af skadeforsikring ekskl. orkanudgifter og udjævningshensættelser	625	404	247
Udjævningshensættelser	-51	39	-50
Orkanudgifter f.e.r	-490	-400	0
<b>Forsikringsteknisk resultat</b>	<b>84</b>	<b>43</b>	<b>197</b>
Finansindtægter	854	257	178
Afskrivning på goodwill	-72	-36	-39
<b>Resultat af skadeforsikring</b>	<b>866</b>	<b>264</b>	<b>336</b>
Forsikringsmæssige hensættelser f.e.r.	6.229	7.238	7.732
<b>Skadeforsikring</b>			
Erstatningsprocent	87,0	94,7	75,6
Afgiven forretning i procent	<u>-5,7</u>	<u>-10,0</u>	<u>-1,6</u>
	81,3	84,7	74,0
Omkostningsprocent	<u>22,1</u>	<u>22,0</u>	<u>21,7</u>
Combined ratio	<u>103,4</u>	<u>106,7</u>	<u>95,7</u>
<b>Skadeforsikring eksklusive orkanskader</b>			
Erstatningsprocent	76,5	76,4	75,6
Afgiven forretning i procent	<u>-3,7</u>	<u>-5,8</u>	<u>-1,6</u>
	72,8	70,6	74,0
Omkostningsprocent	<u>22,1</u>	<u>22,0</u>	<u>21,7</u>
Combined ratio	<u>94,9</u>	<u>92,6</u>	<u>95,7</u>

En stor del af erstatningsudgiften vedrørende ovennævnte brandskade var dækket af genforsikringsprogrammet. Resultatet af nettogenforsikringsforløbet udgjorde en indtægt på 1,6 pct. af bruttopræmieindtægten mod en tilsvarende indtægt på 5,8 pct. i samme periode sidste år.

## Topdanmarks halvårsmeddelelse for 2001

**21. august 2001**  
**Med. nr. 16/2001**  
**Side 6 af 18**

Lægges erstatningsprocenten og nettogenforsikringsprocenten sammen, fås et udtryk for det samlede skadeforløb. Topdanmarks samlede skadeudgifter udgjorde således 74,0 pct. af bruttopræmieindtægten i 1. halvår 2001 mod 70,6 pct. i 1. halvår 2000. Det skal bemærkes, at 1. halvår 2000 var præget af et ekstraordinært godt skadeforløb.

Omkostningsprocenten blev reduceret fra 22,0 til 21,7. Udviklingen i omkostningsprocenten har været positivt påvirket af købet af Industriens Arbejdsskade-forsikring og negativt påvirket af frasalget af BG Pension samt øgede investeringer i eBusiness og branding.

De samlede udgifter til skader, genforsikring samt salg og administration set i forhold til bruttopræmieindtægterne (combined ratio) steg herefter fra 92,6 i 1. halvår 2000 til 95,7 i 1. halvår 2001. Det er fortsat forventningen, at combined ratio for hele 2001 vil ligge i niveauet 96.

Det forsikringstekniske resultat steg fra 43 mio. kr. i 1. halvår 2000 til 197 mio. kr. i 1. halvår 2001. Det forsikringstekniske resultat var i 1. halvår 2000 påvirket af udgifter vedrørende orkanen i 1999 på 400 mio. kr. I forhold til 1. halvår 2000 var 1. halvår 2001 som tidligere nævnt præget af opbygningen af udjævningshensættelser, en stigning i combined ratio og lavere forsikringsteknisk rente.

### **Livsforsikring**

Resultatet af livsforsikringsaktiviteterne blev 64 mio. kr. i 1. halvår 2001 mod 35 mio. kr. i 1. halvår 2000.

Resultatfremgangen skyldes, at kontorenten for firmakunder/privatkunder i 2001 er fastsat til 8,5/8,3 pct. efter pensionsafkastbeskatning mod 4,5 pct. i 2000. I henhold til Topdanmarks overskudspolitik svarer egenkapitalforrentningen i Topdanmark Livsforsikring således til kontorenten med et tillæg på 3 procentpoint.

Bruttopræmierne faldt fra 1.053 mio. kr. i 1. halvår 2000 til 652 mio. kr. i 1. halvår 2001. Tilbagegangen hænger sammen med, at BG Bank i forbindelse med fusionen med Danske Bank benyttede retten til at tilbagekøbe BG Pension.

Bruttopræmierne i den fortsættende del af Topdanmark Livsforsikring koncernen steg fra 488 mio. kr. til 652 mio. kr. svarende til en fremgang på 33,6 pct. Fremgangen er sammensat af en stigning på 16,5 pct. på løbende præmie og 275,5 pct. på engangsindskud. På løbende præmie fordeler præmiefremgangen sig med 17,2 pct. på firmadelen og med 6,7 og 27,2 pct. på henholdsvis den individuelle del og gruppeliv.

## Topdanmarks halvårsmeddelelse for 2001

21. august 2001  
Med. nr. 16/2001  
Side 7 af 18

Investeringsafkastet lå i 1. halvår på 5,4 pct. p.a., hvilket er tilfredsstillende set i lyset af halvårets negative aktiemarkeder. Afkastet var dog noget lavere end kontorenten, hvilket betød, at bonusudjævningshensættelserne blev reduceret med 169 mio. kr. i 1. halvår 2001.

En større del af Topdanmark Livsforsikrings garanterede forpligtelser er tegnet med en opgørelsesrente på 4,5 pct. Såfremt genplaceringsrenten falder væsentligt, vil opfyldelsen af disse forpligtelser udgøre en ganske stor byrde for selskabet. Topdanmark Livsforsikring har derfor afdækket et nominelt beløb, der svarer til hensættelsernes forventede udvikling, i euroswapmarkedet. De købte swaptioner beskytter mod et fald til under 5 pct. i den lange euroswaprente.

### Moderselskabet m.v.

Resultatet i moderselskabet m.v. er steget fra -8 mio. kr. i 1. halvår 2000 til 197 mio. kr. i 1. halvår 2001. Resultatet i moderselskabet m.v. skal ses i sammenhæng med investeringsafkastet i datterselskaberne, idet moderselskabet i betydeligt omfang afdækker positioner i disse.

### Investering

Resultatet af investeringsvirksomhed i Topdanmark koncernen eksklusiv Topdanmark Livsforsikring udgjorde 581 mio. kr. i 1. halvår 2001 inklusive indtægter fra tilknyttede og associerede virksomheder, men før overførsel til forsikringsteknisk resultat. Efter overførsel til forsikringsteknisk resultat udgjorde investeringsresultatet 380 mio. kr. i 1. halvår 2001. I 1. halvår 2000 udgjorde de tilsvarende resultater henholdsvis 454 mio. kr. og 244 mio. kr.

Resultatet er positivt påvirket af afkastet fra koncernens aktiebeholdning, hvor alene afkastet af aktieposten i Danske Bank udgjorde 249 mio. kr., hvilket lå 177 mio. kr. over det budgettekniske afkast på 8,5 pct. p.a. I 1. halvår 2000 udgjorde det tilsvarende afkast på aktieposten i RealDanmark 79 mio. kr. Afkastet af aktier i øvrigt har også været tilfredsstillende, ligesom afkastet af såvel danske som udenlandske obligationer har været over forventning.

Ultimo juni 2001 besad koncernen eksklusiv Topdanmark Livsforsikring rentebærende investeringsaktiver til en samlet værdi af 6.357 mio. kr. De rentebærende investeringsaktiver består hovedsageligt af konverterbare realkreditobligationer, pengemarkedsindsud og variabelt forrentede, udenlandske værdipapirer. Rentefølsomheden i Topdanmark koncernen eksklusiv Topdanmark Livsforsikring er pr. 16. august opgjort til 62 mio. kr. og valutarisikoen til 0,8 mio. kr. pr. dag efter skat.

De samlede aktieinvesteringer bestod ved udgangen af 1. halvår 2001 i al væsentlighed af investeringerne i Danske Bank 1.888 mio. kr. og Topdanmark Livsforsikring 1.184 mio. kr. Aktieinvesteringerne herudover udgjorde 980 mio. kr.

## Topdanmarks halvårsmeddelelse for 2001

21. august 2001  
Med. nr. 16/2001  
Side 8 af 18

Den 16. august udgjorde aktieeksponeringen efter skat 500 mio. kr., når der ses bort fra positionerne i Danske Bank og Topdanmark Livsforsikring, og virkningen af finansielle instrumenter indregnes. Størstedelen af eksponeringen skyldes positioner i danske, børsnoterede aktier.

### Skat

Der er i 1. halvår 2001 udgiftsført skat på 22 mio. kr. mod en indtægtsførsel på 22 mio. kr. i 1. halvår 2000. Skatteudgiften er ikke likviditetsbelastende, men blot en regulering af skatteaktivet.

### Topdanmarks aktiekapital

I årsregnskabsmeddelelsen for 2000 (fondsårsmeddelelse nr. 06/2001) blev det oplyst, at det i 2001 var hensigten at tilbagekøbe op til 10 pct. af Topdanmarks daværende aktiekapital - svarende til knap 3,5 mio. aktier - fra Danske Bank. Herudover er det hensigten at gennemføre et ordinært tilbagekøb i aktiemarkedet på 200 - 350 mio. kr.

På nuværende tidspunkt har Topdanmark med henblik på såvel tilbagekøbsprogrammet som afdækning af aktieoptionsprogrammet tilbagekøbt 2.245.000 Topdanmark-aktier fra Danske Bank. Hertil kommer, at Topdanmark har tilbagekøbt Topdanmark-aktier for 231 mio. kr. som led i det ordinære tilbagekøbsprogram.

Samlet har Topdanmark bogført køb af aktier med henblik på nedskrivning for et beløb af 920 mio. kr. Beløbet er sammensat af et direkte køb på 645 mio. kr. og en overførsel af porteføljeaktier og aktier købt til afdækning af aktieoptionsprogrammet på 275 mio. kr. I de perioder, hvor antallet af egne aktier har været utilstrækkeligt til at dække aktieoptionsprogrammet, er afdækningen gennemført ved hjælp af finansielle instrumenter.

### Udvikling i aktiekapital

Antal aktier 31.12.2000		34.900.585
<b>Nedskrivning 5.12.2000</b>	<b>-1.039.066</b>	
Antal aktier efter proklamafristens udløb 9.3.2001		33.861.519
<b>Nedskrivning 30.1.2001</b>	<b>-2.314.790</b>	
Antal aktier efter proklamafristens udløb 3.5.2001		31.546.729
<b>Nedskrivning 1.5.2001</b>	<b>-183.400</b>	
Antal aktier efter proklamafristens udløb 5.8.2001		31.363.329
<b>Nedskrivning 21.8.2001</b>	<b>-2.129.816</b>	
Antal aktier efter proklamafristens udløb 25.11.2001		29.233.513



## Topdanmarks halvårsmeddelelse for 2001

21. august 2001  
Med. nr. 16/2001  
Side 9 af 18

### eBusiness

I årsberetningen for 2000 oplyste Topdanmark, at der siden juni 2000 har været arbejdet på at stille forsikringssystemer til rådighed for kunderne, så disse i øget omfang får mulighed for selvservicering via Internettet. I overensstemmelse med de oprindelige planer starter Topdanmark ultimo august 2001 med at sende de første personlige kodeord ud til kunderne, så de får adgang til egne forsikringer. Dermed er det første store skridt på vejen til udvikling af et komplet selvserviceringskoncept blevet taget. Topdanmark vil også fremover have fokus på udvikling af eBusiness-løsninger til gavn for kunderne.

### Topdanmarks genforsikringsprogram

Topdanmarks genforsikringsprogram vedrørende storm er blevet fornyet for perioden 1. august 2001 og et år frem. Som omtalt i blandt andet regnskabsmeddelelsen for 2000 (fondsbørsmeddelelse nr. 06/2001), bliver udgifterne til storm højere, dels som følge af højere genforsikringspræmier og dels som følge af et større selvbehold (selvrisiko).

Genforsikringsprogrammet, som var gældende fra 1. august 2000 frem til 1. august 2001 dækkede op til 3,3 mia. kr. med et selvbehold på 35 mio. kr. og kostede godt 85 mio. kr. Ved en storm, som medførte, at genforsikringsselskaberne skulle refundere erstatninger, var der ingen genkraftsættelsesomkostninger. De forventede omkostninger til storm var derfor 85 mio. kr. plus en forventet udgift på selvbeholdet på 26 mio. kr. baseret på statistiske erfaringer gennem en årrække, i alt 111 mio. kr.

Det nye program frem til 1. august 2002 dækker stormerstatninger op til 3,4 mia. kr. med et selvbehold på 100 mio. kr. og koster knap 136 mio. kr. Ved brug af genforsikringen vil der være omkostninger til genkraftsættelse. De forventede omkostninger til storm bliver derfor 136 mio. kr. plus en forventet udgift på selvbeholdet på 71 mio. kr. samt et forventet beløb til genkraftsættelse på 12 mio. kr., i alt 219 mio. kr.

Det er næsten en fordobling af udgifterne pr. år i forhold til tidligere. Udgifterne kan blive større, idet der er tale om forventede udgifter. Til afdækning af denne risiko har Topdanmark opbygget en udjævningsreserve på 138 mio. kr., som forøges, hvis den faktiske udgift pr. år bliver mindre end ventet, og omvendt kan formindskes, hvis udgiften bliver større.

Der er således tale om en fastlåsning af udgiften fra år til år, der dog kan brydes, hvis der indtræder for mange store storme. Som delvis kompensation for de forøgede udgifter har koncernen iværksat præmieforhøjelser på landbrugsområdet for stormdækning, således at det også i 2002 forventes, at koncernen kan holde en combined ratio i niveauet 96.

## Topdanmarks halvårsmeddelelse for 2001

21. august 2001  
Med. nr. 16/2001  
Side 10 af 18

### Forventninger til fremtiden

De vigtigste budgetforudsætninger, der lå til grund for Topdanmarks resultatprognose for 2001, var beskrevet i årsregnskabsmeddelelsen for 2000.

I forhold til disse budgetforudsætninger bliver det regnskabsmæssige driftsresultat negativt påvirket af overførslen i 2. kvartal 2001 på 50 mio. kr. til udjævningshensættelser. Herudover bliver 2. halvår 2001 negativt påvirket af, at genforsikringsudgifterne vedrørende storm i 2. halvår 2001 bliver lidt højere end oprindeligt forventet.

Hvad angår investeringsafkastet, er der for aktier budgetteknisk forudsat et afkast på 8,5 pct. p.a. For så vidt angår aktieposten i Danske Bank, svarer denne budgetforudsætning til et afkast på 144 mio. kr. i 2001. Ved udgangen af 1. halvår 2001 lå afkastet af aktieposten i Danske Bank baseret på kurs 158,35 på 249 mio. kr., hvilket var 177 mio. kr. bedre, end hvad der budgetteknisk var forudsat ved udgangen af 1. halvår 2001. Pr. g.d. var kursen på Danske Bank-aktien faldet til 138,81 svarende til, at værdien af aktieposten er reduceret med 233 mio. kr. Det kan oplyses, at hver kursændring på et point i Danske Bank-aktien medfører en ændring i Topdanmarks resultat på cirka 12 mio. kr.

Forventningerne til forsikringsdriften i 2. halvår er fortsat positive. Trods overførsel af 50 mio. kr. til udjævningshensættelser og kursfald på 233 mio. kr. på aktieposten i Danske Bank siden 30. juni 2001 samt øgede genforsikringsudgifter i 2. halvår 2001 forventes fortsat et resultat for 2001 på 575 - 675 mio. kr. efter skat. Dette er under forudsætning af uændrede valutakurser, et stabilt renteniveau og et aktieafkast på 8,5 pct. p.a. i forhold til kursniveauet pr. 21. august 2001.

### Anvendt regnskabspraksis

I henhold til Finanstilsynets retningslinjer værdiansættes grunde og bygninger i livsforsikring fra og med 2001 til markedsværdi. Tidligere blev grunde og bygninger i livsforsikring værdiansat til anskaffelsessum med tillæg af forbedringer og reguleret for varige op- og nedskrivninger til en forsigtigt skønnet værdi.

Ændringen har ikke haft indvirkning på aktiver og passiver, den økonomiske stilling samt resultatet hverken for indeværende regnskabsperiode eller sammenligningsperioderne.

### Bilag

- 8 sider regnskab
- Kvartalstal for de seneste ni kvartaler er til rådighed på [www.topdanmark.dk](http://www.topdanmark.dk)

### Finanskalender

- Regnskabsmeddelelse for januar - september 2001: 27. november 2001
- Regnskabsmeddelelse for 2001: 12. marts 2002
- Ordinær generalforsamling 2002: 1. maj 2002

## Topdanmarks halvårsmeddelelse for 2001

21. august 2001  
Med. nr. 16/2001  
Side 11 af 18

### Topdanmark koncernen - Resultatopgørelse

Mio. kr.	Hele 2000	1. halvår 2000	1. halvår 2001
<b>SKADEFORSIKRING</b>			
<b>Præmieindtægter</b>			
Bruttopræmier	5.807	3.583	3.874
Afgivne genforsikringspræmier	-462	-254	-320
Ændring i bruttopræmiehensættelser	-74	-747	-876
Ændring i genforsikringsandel af præmiehensættelser	6	37	47
Præmieindtægter f.e.r.	5.277	2.619	2.725
Forsikringsteknisk rente f.e.r.	333	195	118
<b>Erstatningsudgifter</b>			
Udbetalte bruttoerstatninger	-6.058	-3.143	-2.556
Modtaget genforsikringsdækning	1.548	1.175	362
Ændring i bruttoerstatningshensættelser	1.079	458	284
Ændring i genforsikringsandel af erstatningshensættelser	-823	-701	-72
Erstatningsudgifter f.e.r.	-4.254	-2.211	-1.982
Ændring i andre forsikringsmæssige hensættelser f.e.r.	-1	-3	12
Bonus og præmierabatter	-9	-1	-7
<b>Forsikringsmæssige driftsomkostninger</b>			
Erhvervsomkostninger	-492	-242	-252
Administrationsomkostninger	-775	-380	-398
Provisioner og gevinstandele fra genforsikringsselskaber	56	27	31
Forsikringsmæssige driftsomkostninger f.e.r., i alt	-1.211	-595	-619
Ændring i udjævningshensættelser	-51	39	-50
<b>Teknisk resultat af skadeforsikring</b>	<b>84</b>	<b>43</b>	<b>197</b>

## Topdanmarks halvårsmeddelelse for 2001

21. august 2001  
Med. nr. 16/2001  
Side 12 af 18

### Topdanmark koncernen - Resultatopgørelse

Mio. kr.	<u>Hele 2000</u>	<u>1. halvår 2000</u>	<u>1. halvår 2001</u>
<b>LIVSFORSIKRING</b>			
<b>Præmier</b>			
Bruttopræmier	2.091	1.053	653
Afgivne genforsikringspræmier	-2	-1	-1
Præmier f.e.r.	<u>2.089</u>	<u>1.052</u>	<u>652</u>
Overført investeringsafkast f.e.r.	1.288	797	345
<b>Forsikringsydelse</b>			
Udbetalte ydelser	-1.147	-535	-359
Modtaget genforsikringsdækning	14	7	8
Ændring i erstatningshensættelser	-12	-7	2
Forsikringsydelse f.e.r.	<u>-1.145</u>	<u>-535</u>	<u>-349</u>
<b>Ændring i livsforsikringshensættelser</b>			
Ændring i bruttolivsforsikringshensættelser	-1.264	-1.145	-671
Ændring i genforsikringsandel	-8	1	-9
Ændring i livsforsikringshensættelser f.e.r.	<u>-1.272</u>	<u>-1.144</u>	<u>-680</u>
<b>Bonus</b>			
Ændring i bonusudjævningshensættelser	-619	-29	169
<b>Forsikringsmæssige driftsomkostninger</b>			
Erhvervelsesomkostninger	-83	-37	-30
Administrationsomkostninger	-93	-48	-43
Forsikringsmæssige driftsomkostninger f.e.r., i alt	<u>-176</u>	<u>-85</u>	<u>-73</u>
<b>Teknisk resultat af livsforsikring</b>	<b>165</b>	<b>56</b>	<b>64</b>

## Topdanmarks halvårsmeddelelse for 2001

21. august 2001  
Med. nr. 16/2001  
Side 13 af 18

### Topdanmark koncernen - Resultatopgørelse

Mio. kr.	Hele 2000	1. halvår 2000	1. halvår 2001
Teknisk resultat af skadeforsikring	84	43	197
Teknisk resultat af livsforsikring	165	56	64
<b>IKKE-FORSIKRINGSTEKNISK VIRKSOMHED</b>			
<b>Indtægter af investeringsaktiver</b>			
Indtægter fra tilknyttede virksomheder	1	-1	6
Indtægter fra associerede virksomheder	105	80	-6
Indtægter af grunde og bygninger	166	82	74
Renter og udbytter m.v.	1.133	582	591
Realiserede gevinster på investeringsaktiver	802	311	242
Indtægter af investeringsaktiver, i alt	2.207	1.054	907
Urealiserede gevinster på investeringsaktiver	737	410	117
<b>Udgifter i tilknytning til investeringsaktiver</b>			
Administrationsomkostninger	-34	-13	-17
Renteudgifter	-87	-41	-28
Udgifter i tilknytning til investeringsaktiver, i alt	-121	-54	-45
Valutakursregulering	-88	-71	-15
Pensionsafkastskat	-51	-17	0
<b>Investeringsafkast, i alt</b>	<b>2.684</b>	<b>1.322</b>	<b>964</b>
Forsikringsteknisk rente overført til skadeforsikringsvirksomhed	-387	-210	-201
Investeringsafkast overført til livsforsikringsvirksomhed	-1.289	-797	-345
Andre ordinære indtægter	2	1	1
Andre ordinære udgifter	-3	-1	-1
Omkostninger i moderselskabet	-17	-10	-9
<b>Ordinært resultat før afskrivning på goodwill og skat</b>	<b>1.239</b>	<b>404</b>	<b>670</b>
Afskrivning på goodwill	-72	-36	-39
<b>Ordinært resultat før skat</b>	<b>1.167</b>	<b>368</b>	<b>631</b>
Ekstraordinære indtægter	7	0	47
Ekstraordinære udgifter	-1	-1	0
Resultat før skat	1.173	367	678
Skat	-168	-55	-103
<b>Periodens resultat</b>	<b>1.005</b>	<b>312</b>	<b>575</b>

## Topdanmarks halvårsmeddelelse for 2001

21. august 2001  
Med. nr. 16/2001  
Side 14 af 18

<b>Topdanmark koncernen - Balance - Aktiver</b>	<b>31. dec.</b>	<b>30. juni</b>	<b>30. juni</b>
Mio. kr.	<b>2000</b>	<b>2000</b>	<b>2001</b>
Immaterielle aktiver	648	684	677
<b>Investeringsaktiver</b>			
Grunde og bygninger	2.458	2.300	1.980
Investeringer i tilknyttede og associerede virksomheder			
Kapitalandele i tilknyttede virksomheder	18	15	24
Kapitalandele i associerede virksomheder	260	1.503	254
Udlån til associerede virksomheder	0	172	0
Investeringer i tilknyttede og associerede virksomheder, i alt	278	1.690	278
Andre finansielle investeringsaktiver			
Kapitalandele	6.183	4.555	5.251
Investeringsforeningsandele	85	108	182
Obligationer til markedsværdi	5.752	6.088	7.202
Obligationer med matematisk kursregulering	10.346	9.277	5.881
Pantesikrede udlån til markedsværdi	132	122	125
Pantesikrede udlån med matematisk kursregulering	288	264	299
Andre udlån	101	101	101
Indlån i kreditinstitutter	326	234	1.903
Finansielle instrumenter	145	870	0
Andre finansielle investeringsaktiver, i alt	23.358	21.619	20.944
Genforsikringsdepoter	17	6	17
<b>Investeringsaktiver, i alt</b>	<b>26.111</b>	<b>25.615</b>	<b>23.219</b>
<b>Tilgodehavender</b>			
Tilgodehavender hos forsikringstagere	278	308	250
Tilgodehavender hos forsikringsselskaber	389	676	316
Tilgodehavender hos tilknyttede virksomheder	284	275	233
Andre tilgodehavender	72	99	91
Tilgodehavender, i alt	1.023	1.358	890
<b>Andre aktiver</b>			
Inventar, edb-anlæg, biler m.v.	118	98	126
Kassebeholdning og anfordringstilgodehavender	307	274	198
Egne aktier	259	167	98
Skatteaktiv	534	558	477
Øvrige	32	31	33
Andre aktiver, i alt	1.250	1.128	932
<b>Periodeafgrænsningsposter</b>			
Tilgodehavende renter samt optjent leje	243	312	203
Andre periodeafgrænsningsposter	70	82	77
Periodeafgrænsningsposter, i alt	313	394	280
<b>Aktiver, i alt</b>	<b>29.345</b>	<b>29.179</b>	<b>25.998</b>

## Topdanmarks halvårsmeddelelse for 2001

21. august 2001  
Med. nr. 16/2001  
Side 15 af 18

<b>Topdanmark koncernen - Balance - Passiver</b>	<b>31. dec.</b>	<b>30. juni</b>	<b>30. juni</b>
Mio. kr.	<b>2000</b>	<b>2000</b>	<b>2001</b>
<b>Egenkapital</b>			
Aktiekapital	349	362	315
Overkurs ved emission	530	710	0
Reserver			
Reserve for egne aktier	259	167	98
Reserve for nettoopskrivning efter indre værdis metode	162	229	626
Reserver, i alt	421	396	724
Overført overskud	2.943	2.383	2.859
Egenkapital, i alt	4.243	3.851	3.898
<b>Efterstillede kapitalindskud</b>	100	100	0
<b>Forsikringsmæssige hensættelser</b>			
Præmiehensættelser			
Bruttohensættelser	1.738	2.408	2.601
Genforsikringsandel	-90	-120	-137
Præmiehensættelser f.e.r.	1.648	2.288	2.464
Livsforsikringshensættelser			
Bruttohensættelser	14.770	14.591	10.972
Genforsikringsandel	-187	-195	-177
Livsforsikringshensættelser f.e.r.	14.583	14.396	10.795
Erstatningshensættelser			
Bruttohensættelser	4.921	5.499	5.539
Genforsikringsandel	-587	-709	-481
Erstatningshensættelser f.e.r.	4.334	4.790	5.058
Hensættelser til bonus og præmierabatter	18	9	13
Udjævningshensættelser	141	51	192
Bonusudjævningshensættelser	1.741	1.149	1.188
Andre forsikringsmæssige hensættelser	117	116	13
Forsikringsmæssige hensættelser f.e.r., i alt	22.582	22.799	19.723
<b>Hensættelser til andre risici og omkostninger</b>			
Udskudt pensionsafkastskat	2	1	0
Hensættelser til pensioner og lignende forpligtelser	6	6	5
Hensættelse til skat	3	11	31
Andre hensættelser	104	123	16
Hensættelser til andre risici og omkostninger, i alt	115	141	52
<b>Genforsikringsdepoter</b>	164	170	153
<b>Gæld</b>			
Gæld i forbindelse med direkte forsikring	62	80	8
Gæld i forbindelse med genforsikring	15	41	176
Gæld til kreditinstitutter	1.516	1.285	1.222
Gæld til tilknyttede virksomheder	4	0	4
Gæld til associerede virksomheder	1	2	0
Finansielle instrumenter	0	0	185
Selskabsskat	13	103	55
Anden gæld	519	604	491
Gæld, i alt	2.130	2.115	2.141
Periodeafgrænsningsposter	11	3	31
<b>Passiver, i alt</b>	<b>29.345</b>	<b>29.179</b>	<b>25.998</b>

Kommunikationsafdelingen  
Borupvang 4  
2750 Ballerup

Telefon  
Fax  
E-mail  
Web

44 68 33 11  
44 68 19 06  
investor@topdanmark.dk  
www.topdanmark.dk

Topdanmark A/S  
CVR-nr.78040017

## Topdanmarks halvårsmeddelelse for 2001

21. august 2001  
Med. nr. 16/2001  
Side 16 af 18

### Topdanmark A/S - Resultatopgørelse

Mio. kr.	<u>Hele 2000</u>	<u>1. halvår 2000</u>	<u>1. halvår 2001</u>
<b>Indtægter af investeringsaktiver</b>			
Indtægter fra tilknyttede virksomheder	962	315	423
Renter og udbytter m.v.	59	30	17
Realiserede gevinster på investeringsaktiver	19	2	89
Indtægter af investeringsaktiver, i alt	1.040	347	529
Urealiserede gevinster på investeringsaktiver	24	0	105
<b>Udgifter i tilknytning til investeringsaktiver</b>			
Administrationsomkostninger	-3	-1	-1
Renteudgifter	-44	-15	-25
Udgifter i tilknytning til investeringsaktiver, i alt	-47	-16	-26
Urealiserede tab på investeringsaktiver	0	-17	0
Valutakursregulering	-15	-13	-2
<b>Investeringsafkast, i alt</b>	1.002	301	606
Omkostninger i moderselskabet	-17	-10	-9
<b>Ordinært resultat før skat</b>	985	291	597
Ekstraordinære indtægter	7	0	0
Ekstraordinære udgifter	-1	-1	0
<b>Resultat før skat</b>	991	290	597
Skat	14	22	-22
<b>Periodens resultat</b>	<u>1.005</u>	<u>312</u>	<u>575</u>



## Topdanmarks halvårsmeddelelse for 2001

21. august 2001  
Med. nr. 16/2001  
Side 17 af 18

<b>Topdanmark A/S - Balance - Aktiver</b>	<b>31. dec.</b>	<b>30. juni</b>	<b>30. juni</b>
Mio. kr.	<u>2000</u>	<u>2000</u>	<u>2001</u>
<b>Investeringsaktiver</b>			
Kapitalandele i tilknyttede virksomheder	3.035	3.075	3.489
Udlån til associerede virksomheder	0	172	0
Investeringer i tilknyttede og associerede virksomheder, i alt	3.035	3.247	3.489
Andre finansielle investeringsaktiver, i alt	216	567	394
Investeringsaktiver, i alt	3.251	3.814	3.883
<b>Tilgodehavender</b>			
Tilgodehavender hos tilknyttede virksomheder	1.189	423	339
Andre tilgodehavender	0	2	1
Tilgodehavender, i alt	1.189	425	340
<b>Andre aktiver</b>			
Kassebeholdning og anfordringstilgodehavender	15	29	10
Egne aktier	245	167	77
Skatteaktiv	490	500	423
Øvrige	2	1	2
Andre aktiver, i alt	752	697	512
<b>Periodeafgrænsningsposter</b>			
Tilgodehavende renter samt optjent leje	1	15	4
<b>Aktiver, i alt</b>	<u>5.193</u>	<u>4.951</u>	<u>4.739</u>

## Topdanmarks halvårsmeddelelse for 2001

21. august 2001  
Med. nr. 16/2001  
Side 18 af 18

<b>Topdanmark A/S - Balance - Passiver</b>	<b>31. dec.</b>	<b>30. juni</b>	<b>30. juni</b>
Mio. kr.	<u>2000</u>	<u>2000</u>	<u>2001</u>
<b>Egenkapital</b>			
Aktiekapital	349	362	315
Overkurs ved emission	530	710	0
Reserver			
Reserve for egne aktier	259	167	98
Reserve for nettoopskrivning efter indre værdis metode	162	229	626
Reserver, i alt	421	396	724
Overført overskud	2.943	2.383	2.859
Egenkapital, i alt	4.243	3.851	3.898
<b>Hensættelser til andre risici og omkostninger</b>			
Hensættelser til pensioner og lignende forpligtelser	3	3	3
<b>Gæld</b>			
Gæld til kreditinstitutter	869	1.047	764
Gæld til tilknyttede virksomheder	68	41	69
Anden gæld	10	9	5
Gæld, i alt	947	1.097	838
<b>Passiver, i alt</b>	<u>5.193</u>	<u>4.951</u>	<u>4.739</u>